

Версія: 02, вересень 2008 р.

**Інструкція  
для швидкого підключення**

**Крок за кроком**

**МТС Коннект**

3G CDMA-450

**МТС оператор зв'язку**



Вступ .....	3
Короткий опис послуги МТС Коннект .....	3
Початкові умови .....	4
Крок №1 «Встановлення CD в CD-ROM» .....	5
Крок №2 «Запуск майстра встановлення» .....	5
Крок №3 «Інструкція для користувача» .....	6
Крок №4 «Встановлення драйверів за допомогою майстра встановлення драйверів» .....	7
Крок №5 «Встановлення RUIM-карти в модем» .....	9
Крок №6 «Підключення модема до ПК/notebook» .....	10
Модель ADU-500A .....	10
Модель ADU-510A .....	10
Крок №7 «Встановлення ПЗ Easy Wireless Net» .....	11
Крок №8 «Запуск ПЗ Easy Wireless Net» .....	14
Крок №9 «Робота з мережею за допомогою ПЗ Easy Wireless Net» .....	16
Крок №9.1 «Підключення до мережі» .....	16
Крок №9.2 «Відключення від мережі» .....	18
Крок №10 «Вимкнення модема» .....	19

## Вступ

Дана інструкція призначена для надання користувачеві допомоги в створенні швидкого підключення до послуги МТС Коннект з використанням термінального устаткування AnyDATA (ADU-500A/ADU-510A). Інструкцію упорядковано в стилі «крок за кроком», виконання яких гарантує швидке та легке підключення до мережі при дотриманні початкових умов. Зміст і послідовність кроків інструкції може мінятися відповідно до змін, внесених до апаратного та програмного забезпечення.

## Короткий опис послуги МТС Коннект

Послуга МТС Коннект — послуга бездротового доступу до ресурсів мережі Інтернет.

Послуга надається на базі мережі стандарту CDMA 2000 1xEVDO Rev. A в частотному діапазоні 450 МГц.

Надання послуг з передачі голосу мережею не підтримується. При цьому передача голосу та відео можлива за допомогою додатково встановленого на персональному комп'ютері користувача програмного забезпечення, яке підтримує технології передачі голосу й відео в IP-мережах (з пакетною передачею даних). При цьому мережею не гарантується

підтримка такого рівня якості сервісу, що необхідний для передачі голосового або відеотрафіку в режимі реального часу.

### Початкові умови

1. Підписаний контракт на користування послугою МТС Коннект.
2. Термінальне устаткування (модем) та RUIM-картка є в наявності.
3. Модем або виносна антена до нього знаходяться у зоні покриття мережі CDMA-450 (див. на сайті [www.mts.com.ua](http://www.mts.com.ua), в розділі «Дійсне покриття»)
4. Програмне та апаратне забезпечення notebook/ персонального комп'ютера (ПК) користувача відповідає рекомендаціям виробника та знаходиться у робочому, придатному для користування стані (див. «Інструкцію для користувача»).

## Крок №1 «Встановлення CD в CD-ROM»

Необхідно встановити CD з комплекту постачання модема у привід CD-ROM.

## Крок №2 «Запуск майстра встановлення»

Якщо в налаштуваннях операційної системи (ОС) не встановлено заборони на автоматичний запуск програмного забезпечення з CD-ROM, запуск майстра встановлення буде виконано автоматично, після виконання Кроку №1.

У випадку, якщо в налаштуваннях ОС встановлено заборону на автоматичний запуск програмного забезпечення з CD-ROM, запуск майстра встановлення необхідно здійснити вручну.

Для цього треба виконати наступні дії:

- відкрити для перегляду зміст CD за допомогою провідника;
- в кореневій папці CD запустити файл `startcd.exe`;
- вибрати потрібну мову інтерфейсу майстра встановлення.

Коректним виконанням Кроку №2 є запуск майстра встановлення (мал. 1).



Мал. 1

## Крок №3 «Інструкція для користувача»

Для того щоб відкрити «Інструкцію для користувача», необхідно:

- натиснути кнопку майстра встановлення «Інструкція для користувача» (в провіднику буде відкрито папку <CD-ROM>:\Manual\, в якій містяться файли з інструкцією англійською, російською та українською мовами);
- відкрити файл з інструкцією потрібною мовою. Формат: PDF.

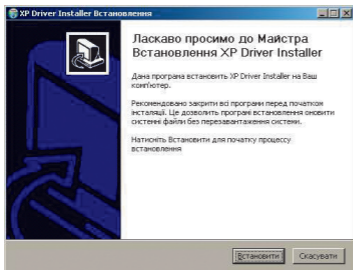
## Увага!

Для читання інструкції необхідно попередньо встановити на ПК/notebook ПЗ Adobe Reader.

## Крок №4 «Встановлення драйверів за допомогою майстра встановлення драйверів»

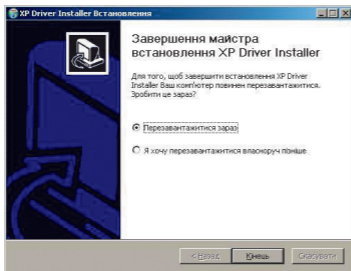
Для того щоб запустити майстра встановлення драйверів, необхідно:

- натиснути кнопку у вікні основного майстра встановлення «Встановити драйвери до модема»;
- у вікні вибору мови виберіть потрібну мову інтерфейсу встановлення;
- коректним виконанням даної дії є запуск майстра встановлення драйверів для встановленої на ПК операційної системи. Наприклад, для ОС Windows XP має запуститися XP Driver Installer (мал. 2);



Мал. 2

- натиснути кнопку «Встановити», після чого буде відображено процес встановлення драйверів у систему;
- після завершення коректного встановлення драйверів необхідно підтвердити закінчення встановлення натисканням кнопки «Кінець» (мал. 3);
- виконайте перезавантаження ПК/notebook.



Мал. 3

## Крок №5 «Встановлення RUIM-карти в модем»

Для коректної роботи модема в мережі необхідно вірно, у відповідний слот модема встановити RUIM-карту з комплекту МТС Коннект.

### Увага!

Встановлення RUIM-карти в модем здійснюється при вимкненому живленні модема, перед підключенням модема до ПК/notebook.

### Крок №6 «Підключення модема до ПК/notebook»

Підключення модема до ПК/notebook здійснюється через порт USB.

#### Модель ADU-500A

Підключається через стандартний кабель USB/mini-USB (в комплекті).

#### Індикація:

Успішне підключення модема до ПК/notebook підтверджується тим, що світиться індикатор PWR.

#### Модель ADU-510A

Підключається як безпосередньо до порту USB ПК/notebook, так і через стандартний кабель USB / USB — у комплекті.

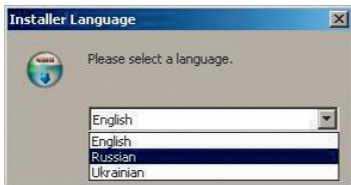
#### Індикація:

Успішне підключення модема до ПК/notebook підтверджується тим, що світиться індикатор PWR.

## Крок №7 «Встановлення ПЗ Easy Wireless Net»

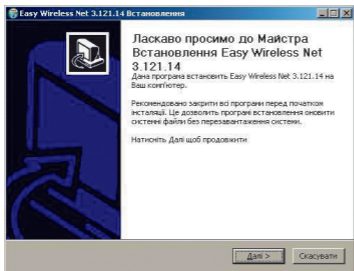
Для початку встановлення ПЗ Easy Wireless Net необхідно в основному майстрі встановлення (мал. 1) вибрати меню «Установити Easy Wireless Net».

У вікні вибору мови слід вибрати потрібну мову інтерфейсу (мал. 4) та натиснути «ОК».



Мал. 4

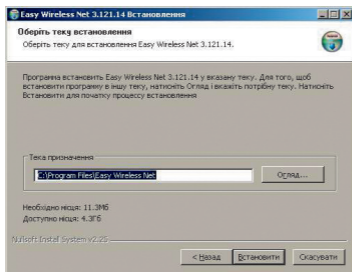
Після запуску майстра встановлення ПЗ Easy Wireless Net (мал. 5) необхідно підтвердити встановлення, натиснувши кнопку «Далі».



Мал. 5

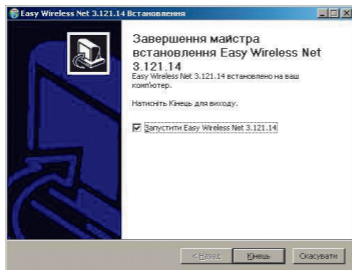
У вікні «Ліцензійна угода» необхідно підтвердити свою згоду про умови використання даного ПЗ.

У наступному вікні необхідно вибрати папку для встановлення ПЗ Easy Wireless Net (мал. 6). За умовчанням пропонується папка: C:\Program Files\Easy Wireless Net.



Мал. 6

Для завершення роботи майстра встановлення ПЗ Easy Wireless Net у наступному вікні необхідно натиснути кнопку «Кінець» (мал. 7).



Мал. 7

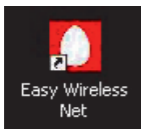
## Примітка

Для запуску ПЗ Easy Wireless Net одразу після закінчення роботи майстра рекомендується вибрати «Запустити Easy Wireless Net». У цьому випадку Крок №8 «Запуск ПЗ Easy Wireless Net» пропускається.

## Крок №8 «Запуск ПЗ Easy Wireless Net»

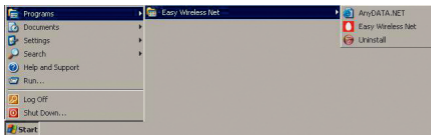
Запуск ПЗ Easy Wireless Net можна здійснити наступними способами:

– за допомогою іконки Easy Wireless Net на Робочому столі (мал. 8);



Мал. 8


– використовуючи шлях: [ПУСК — Програми — Easy Wireless Net — Easy Wireless Net] (мал. 9).



Мал. 9

## Увага!

Якщо модем не підключено до ПК/notebook або драйвери до модема не встановлено належним чином, запуск ПЗ Easy Wireless Net неможливий!

Перед запуском ПЗ Easy Wireless Net, у вікні авторизації необхідно ввести PIN-код, підтвердивши введення натисканням кнопки , (мал. 10). PIN-код за умовчанням: 0000.



Мал. 10

## Будьте обережні!

У випадку трьох невдалих спроб ввести PIN-код, RUIM-карта блокується (кількість спроб, що лишилися, відображається у верхньому лівому кутку вікна авторизації). Для розблокування RUIM-карти дивіться «Інструкцію для користувача».


## Крок №9 «Робота з мережею за допомогою ПЗ Easy Wireless Net».

### Крок №9.1 «Підключення до мережі»

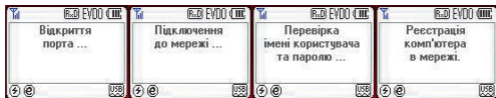
#### Увага!

Модем зі встановленою RUIМ-картою, ПЗ Easy Wireless Net за умовчанням повністю сконфігурований для роботи у мережі та не потребує додаткової конфігурації.

Для успішного підключення до мережі, модем обов'язково має знаходитися у зоні її покриття (більш детально — в «Інструкції для користувача»).

Для підключення до мережі необхідно натиснути кнопку 

На дисплеї буде відображено процес підключення до мережі:




Мал. 11

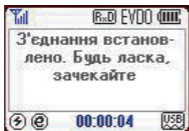
Мал. 12

Мал. 13

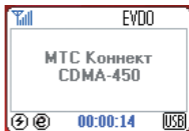
Мал. 14

Успішне підключення до мережі підтверджується:

- повідомленням на дисплеї (мал. 15);
- початком відліку таймера тривалості з'єднання **00:01:47** ;
- піктограма стану підключення  відображає наявність з'єднання з мережею (мал. 16);




Мал. 15




Мал. 16


– відповідною індикацією світлодіодів на модемі (див. «Інструкцію для користувача».

### Примітка

Основним показником якості каналу зв'язку між модемом користувача та мережею є «Шкала якості сигналу»  . Більш детально — у «Інструкції для користувача».

У випадку невдалого підключення до мережі буде видано повідомлення із відповідним кодом помилки. Таймер тривалості з'єднання у цьому випадку запущено не буде, а піктограма стану підключення буде відображати відсутність з'єднання  .


### Крок №9.2 «Відключення від мережі»

Відключення від мережі здійснюється натисканням кнопки  . При цьому на «дисплеї» відображається процес відключення (мал. 17).



Мал. 17

Успішне відключення від мережі підтверджується:

- піктограма стану підключення відображає відсутність з'єднання  ;
- таймер тривалості з'єднання зупинено.

### Крок №10 «Вимкнення модема»

#### **Увага!**

Вимкнення модему є обов'язковою процедурою з точки зору дотримання вимог безпеки (див. «Інструкцію для користувача»).

Для вимкнення модему достатньо відключити його фізично від ПК/notebook.

[www.mts.com.ua](http://www.mts.com.ua)  
[wap.mts.com.ua](http://wap.mts.com.ua)